



รายงานประจำปี 2557

สำนักงานตรวจบัญชีสหกรณ์อุทัยธานี



สำนักงานตรวจบัญชีสหกรณ์ที่ ๑
กรมตรวจบัญชีสหกรณ์
กระทรวงเกษตรและสหกรณ์

คำนำ

รายงานประจำปี ๒๕๕๗ ของสำนักงานตรวจบัญชีสหกรณ์อุทัยธานี จัดทำขึ้นโดยมีวัตถุประสงค์ เพื่อเผยแพร่งานในหน้าที่ และผลการปฏิบัติงานด้านต่าง ๆ ของสำนักงานตรวจบัญชีสหกรณ์อุทัยธานีในรอบปีที่ผ่านมา โดยกล่าวถึงนโยบาย อำนาจหน้าที่ความรับผิดชอบ อัตรากำลัง งบประมาณ ผลการปฏิบัติงานปัญหาและอุปสรรคในการปฏิบัติงาน ตลอดจนข้อมูลที่เกี่ยวข้องกับการดำเนินงานและฐานะทางการเงิน ของสหกรณ์และกลุ่มเกษตรกรในจังหวัดอุทัยธานี เพื่อให้ผู้อ่านได้ทราบถึงภารกิจของสำนักงานตรวจบัญชีสหกรณ์อุทัยธานี และภาวะเศรษฐกิจทางการเงินของสหกรณ์และกลุ่มเกษตรกรในจังหวัดอุทัยธานี

สำนักงานตรวจบัญชีสหกรณ์อุทัยธานี หวังเป็นอย่างยิ่งว่ารายงานฉบับนี้จะเป็นประโยชน์ต่อส่วนราชการ หน่วยงานที่เกี่ยวข้อง และบุคคลทั่วไปได้ตามสมควร

สำนักงานตรวจบัญชีสหกรณ์อุทัยธานี

มกราคม ๒๕๕๘

สารบัญ

วิสัยทัศน์ พันธกิจ และภารกิจตามกฎหมาย	๓
ยุทธศาสตร์ ค่านิยมหลัก	๔

ส่วนที่ ๑ ข้อมูลภาพรวมของสำนักงานตรวจบัญชีสหกรณ์อุทัยธานี

อัตรากำลัง ปีงบประมาณ ๒๕๕๗	๖
ผังโครงสร้างสำนักงานตรวจบัญชีสหกรณ์อุทัยธานี	๗
งบประมาณและการเบิกจ่าย ประจำปีงบประมาณ ๒๕๕๗	๘

ส่วนที่ ๒ ผลการดำเนินงานตามนโยบายกรมตรวจบัญชีสหกรณ์

แผนและผลการปฏิบัติงาน ปีงบประมาณ ๒๕๕๗	๑๐
จำนวนสหกรณ์และกลุ่มเกษตรกรในพื้นที่	๑๒

ส่วนที่ ๓ รายงานทางการเงิน

ฐานะการเงินของสหกรณ์และกลุ่มเกษตรกร ปี ๒๕๕๗	๑๓
ผลการดำเนินงานของสหกรณ์และกลุ่มเกษตรกร ปี ๒๕๕๗	๑๔
ปริมาณธุรกิจสหกรณ์และกลุ่มเกษตรกร ปี ๒๕๕๗	๑๕

ส่วนที่ ๔ โครงการและกิจกรรม

โครงการและกิจกรรม	๑๖
-------------------	----

ภาคผนวก

รายนามหัวหน้าสำนักงานตรวจบัญชีสหกรณ์อุทัยธานี (อดีต - ปัจจุบัน)	๓๐
รายนามบุคลากรสำนักงานตรวจบัญชีสหกรณ์อุทัยธานี	๓๑
ข้อมูลจังหวัดอุทัยธานี	๓๓

วิสัยทัศน์ พันธกิจ และภารกิจตามกฎหมาย กรมตรวจบัญชีสหกรณ์

วิสัยทัศน์ (VISION)

“พัฒนาระบบบริหารจัดการด้านการเงินการบัญชีของสหกรณ์และสถาบันเกษตรกรให้
เข้มแข็ง โปร่งใส ก้าวไกลด้วยไอที นำบัญชีสู่เกษตรกร”

พันธกิจ

๑. ตรวจสอบบัญชีสหกรณ์และกลุ่มเกษตรกร
๒. พัฒนาระบบบัญชีและการสอบบัญชีให้เป็นไปตามมาตรฐานและสอดคล้องกับการ ดำเนินธุรกิจของสหกรณ์
และกลุ่มเกษตรกร
๓. พัฒนาระบบการกำกับดูแลผู้สอบบัญชีและสหกรณ์ที่สอบบัญชีโดยผู้สอบบัญชีภาคเอกชน
๔. พัฒนาระบบการตรวจสอบกิจการและสมรรถนะของผู้ตรวจสอบกิจการ
๕. ให้คำปรึกษาแนะนำและพัฒนาประสิทธิภาพการบริหารจัดการด้านการเงินการบัญชี แก่คณะกรรมการ และ
ฝ่ายจัดการของสหกรณ์และกลุ่มเกษตรกร
๖. พัฒนาเทคโนโลยีสารสนเทศและรายงานภาวะเศรษฐกิจทางการเงินของสหกรณ์และกลุ่มเกษตรกร
๗. เสริมสร้างความรู้และส่งเสริมการจัดทำบัญชีแก่สมาชิกสหกรณ์ กลุ่มเกษตรกรกลุ่มอาชีพ วิสาหกิจชุมชน
กลุ่มเป้าหมายตามโครงการพระราชดำริ เกษตรกรและประชาชนกลุ่มเป้าหมาย

ภารกิจตามกฎหมาย

๑. ดำเนินการตรวจสอบบัญชีสหกรณ์และกลุ่มเกษตรกรตามกฎหมายว่าด้วยสหกรณ์ และกฎหมายอื่นที่
เกี่ยวข้อง
๒. กำหนดระบบบัญชีและมาตรฐานการสอบบัญชีให้เหมาะสมกับธุรกิจของสหกรณ์และกลุ่มเกษตรกร
๓. ให้คำปรึกษาแนะนำและให้ความรู้ด้านการบริหารการเงินและการบัญชีแก่คณะกรรมการและสมาชิกของ
สหกรณ์ กลุ่มเกษตรกรและบุคลากรเครือข่าย
๔. ถ่ายทอดความรู้และส่งเสริมการจัดทำบัญชีให้แก่สหกรณ์ กลุ่มเกษตรกร กลุ่มอาชีพ วิสาหกิจชุมชน
กลุ่มเป้าหมายตามโครงการพระราชดำริ เกษตรกร และประชาชนทั่วไป
๕. กำกับดูแลการสอบบัญชีสหกรณ์โดยผู้สอบบัญชีภาคเอกชน
๖. จัดทำรายงานภาวะเศรษฐกิจของสหกรณ์และกลุ่มเกษตรกร เพื่อเป็นพื้นฐานในการกำหนดนโยบาย และวาง
แผนพัฒนาสหกรณ์และกลุ่มเกษตรกร
๗. ปฏิบัติการอื่นใดที่กฎหมายกำหนดให้เป็นอำนาจหน้าที่ของกรมตรวจบัญชีสหกรณ์ หรือตามที่กระทรวงหรือ
คณะรัฐมนตรีมอบหมาย

ยุทธศาสตร์

๑. พัฒนาประสิทธิภาพการตรวจสอบบัญชีสหกรณ์และกลุ่มเกษตรกร
๒. ส่งเสริมและพัฒนาการบริหารจัดการด้านการเงินการบัญชีและการตรวจสอบกิจการของสหกรณ์และกลุ่มเกษตรกร
๓. พัฒนาเทคโนโลยีสารสนเทศและการบริหารจัดการองค์กร
๔. เสริมสร้างองค์ความรู้ และขีดความสามารถในการจัดทำบัญชีแก่ วิชากิจชุมชน เกษตรกร เยาวชนและประชาชนกลุ่มเป้าหมาย

ค่านิยมหลัก

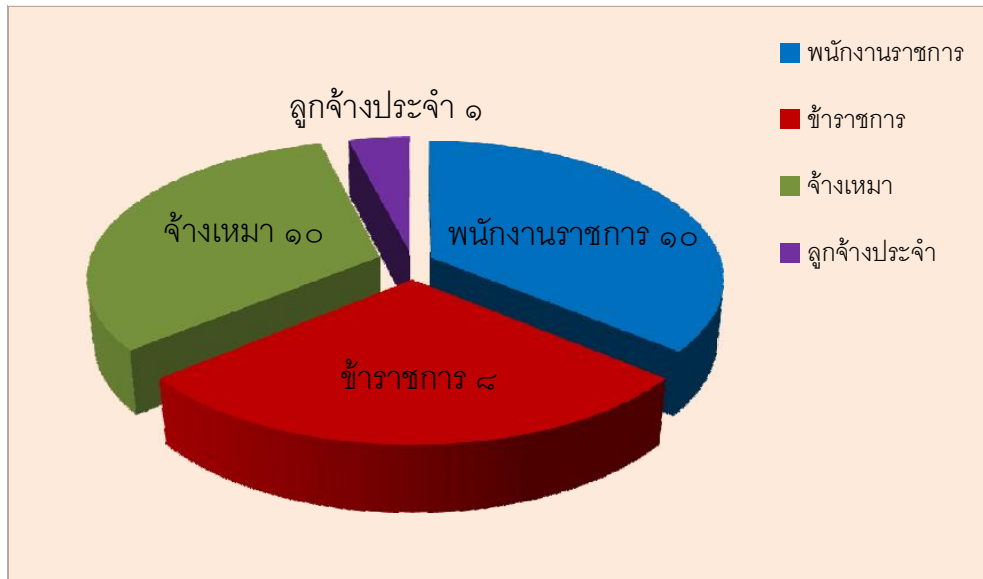
๑. มีจิตมุ่งบริการ (Service Mind)
๒. งานสัมฤทธิ์ผลและมีคุณภาพ (Quality and Result Orientation)
๓. ยึดมั่นในสิ่งที่ถูกต้อง (Moral Courage)

ส่วนที่ ๑

ข้อมูลภาพรวมสำนักงานตรวจบัญชีสหกรณ์อุทัยธานี



อัตรากำลัง ปีงบประมาณ ๒๕๕๗



ข้าราชการ ๘ คน

ตำแหน่ง	จำนวน/คน
นักวิชาการตรวจสอบบัญชีชำนาญการพิเศษ	๑ คน
นักวิชาการตรวจสอบบัญชีชำนาญการ	๔ คน
นักวิชาการตรวจสอบบัญชีปฏิบัติการ	๓ คน

พนักงานราชการ ๑๐ คน

ตำแหน่ง	จำนวน/คน
นักวิชาการตรวจสอบบัญชี	๙ คน
เจ้าหน้าที่ระบบงานคอมพิวเตอร์	๑ คน

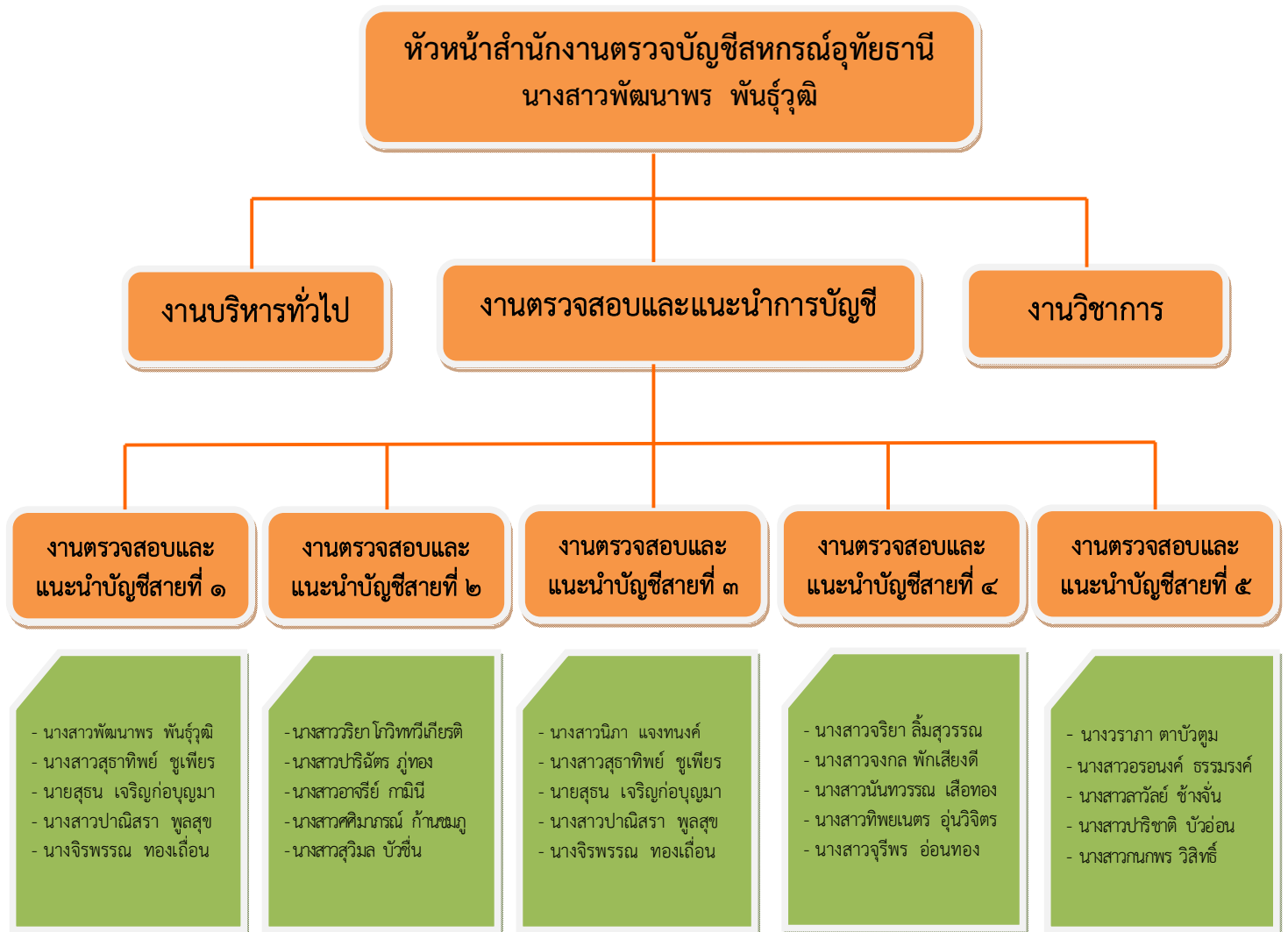
ลูกจ้างประจำ ๑ คน

ตำแหน่ง	จำนวน/คน
พนักงานขับรถยนต์	๑ คน

จ้างเหมาบริการ ๑๐ คน

ตำแหน่ง	จำนวน/คน
พนักงานธุรการ	๒ คน
พนักงานบันทึกข้อมูล	๓ คน
พนักงานขับรถยนต์	๒ คน
พนักงานทำความสะอาด	๑ คน
พนักงานรักษาความปลอดภัย	๒ คน

ผังโครงสร้างสำนักงานตรวจบัญชีสหกรณ์อุทัยธานี



งบประมาณและการเบิกจ่าย ประจำปีงบประมาณ ๒๕๕๗

งบประมาณที่ได้รับจัดสรร ปี ๒๕๕๗ จำนวน **๕,๖๙๕,๔๕๐.๓๑** บาท

รายการ	ได้รับจัดสรร	เบิกจ่าย	คงเหลือ
ผลผลิตที่ ๑ สหกรณ์และกลุ่มเกษตรกรได้รับการตรวจสอบบัญชี			
งบบุคลากร	๑,๙๑๘,๗๐๑.๓๒	๑,๙๑๘,๗๐๑.๓๒	-
งบดำเนินการ	๒,๐๓๒,๕๕๓.๙๙	๒,๐๓๒,๕๕๓.๙๙	-
งบลงทุน	๒๕,๐๐๐.๐๐	๒๕,๐๐๐.๐๐	-
รวมผลผลิตที่ ๑	๓,๙๗๖,๒๕๕.๓๑	๓,๙๗๖,๒๕๕.๓๑	-
ผลผลิตที่ ๒ สหกรณ์และกลุ่มเกษตรกร ได้รับการพัฒนาความรู้ด้านบริหารจัดการทางการเงินการบัญชี			
โครงการพัฒนาประสิทธิภาพการบริหารจัดการด้านการเงินและการบัญชี			
งบดำเนินงาน	๑๖๑,๔๖๕.๐๐	๑๖๑,๔๖๕.๐๐	-
โครงการเตรียมความพร้อมแก่สหกรณ์ตั้งใหม่			
งบดำเนินงาน	๗,๘๐๐.๐๐	๗,๘๐๐.๐๐	-
โครงการประสานความร่วมมือเพื่อพัฒนาสหกรณ์ (WWR)			
งบดำเนินงาน	๑๔,๐๐๐.๐๐	๑๔,๐๐๐.๐๐	-
รวมผลผลิตที่ ๒	๑๘๓,๒๖๕.๐๐	๑๘๓,๒๖๕.๐๐	-
ผลผลิตที่ ๓ วิสาหกิจชุมชนและเกษตรกรได้รับการส่งเสริมและพัฒนาศักยภาพ			
โครงการพัฒนาเกษตรกรปราดเปรื่อง (Smart Farmer)			
งบดำเนินงาน	๒๑๐,๑๐๐.๐๐	๒๑๐,๑๐๐.๐๐	-
งบลงทุนครุภัณฑ์	๓๓,๔๐๐.๐๐	๓๓,๔๐๐.๐๐	-
โครงการพัฒนาวิสาหกิจชุมชน			
งบดำเนินงาน	๑๖,๕๔๖.๕๕	๑๖,๕๔๖.๕๕	-
โครงการพัฒนาภูมิปัญญาทางบัญชีสู่ต้นทุนอาชีพ			
งบบุคลากร	๒๒๒,๙๓๐.๐๐	๒๒๒,๙๓๐.๐๐	-
งบดำเนินงาน	๑,๐๐๓,๗๐๐.๐๐	๑,๐๐๓,๗๐๐.๐๐	-
โครงการคลินิกเกษตรเคลื่อนที่			
งบดำเนินงาน	๓๒,๕๕๓.๔๕	๓๒,๕๕๓.๔๕	-
โครงการสายใยรักแห่งครอบครัว			
งบดำเนินงาน	๑๖,๗๐๐.๐๐	๑๖,๗๐๐.๐๐	-
รวมผลผลิตที่ ๓	๑,๒๙๒,๔๓๐.๐๐	๑,๒๙๒,๔๓๐.๐๐	-

รวมงบประมาณและการเบิกจ่าย ปีงบประมาณ ๒๕๕๗

ได้รับจัดสรร	เบิกจ่าย	คงเหลือ
๕,๖๙๕,๔๕๐.๓๑	๕,๖๙๕,๔๕๐.๓๑	-

ส่วนที่ ๒

ผลการดำเนินงานตามนโยบายกรมตรวจบัญชีสหกรณ์

แผนและผลการปฏิบัติงาน ปีงบประมาณ ๒๕๕๗

ผลผลิตที่ ๑ สหกรณ์และกลุ่มเกษตรกรได้รับการตรวจสอบบัญชี

ผลผลิต/แผนงาน/โครงการ/กิจกรรม	หน่วยวัด	เป้าหมาย	ผลงาน
๑. ตรวจสอบบัญชีประจำปีสหกรณ์และกลุ่มเกษตรกร			
๑.๑ งานสอบบัญชีสหกรณ์และกลุ่มเกษตรกร			
- สอบบัญชีระหว่างปี	แห่ง	๗๘	๗๘
- สอบบัญชีประจำปี	แห่ง	๑๐๒	๑๐๒
๑.๒ การวางรูปแบบบัญชีสหกรณ์/กลุ่มเกษตรกรจัดตั้งใหม่	แห่ง	๒	๒
๑.๓ การโอนกลับสหกรณ์ภาคเอกชนให้ภาครัฐตรวจสอบ			
- สอบบัญชีระหว่างปี	แห่ง	๑	๑
- สอบบัญชีประจำปี	แห่ง	๑	๑
๑.๔ สอบทานงานสอบบัญชีของผู้สอบบัญชี	ชิ้น	๒๔	๒๔
๑.๕ งานกำกับสหกรณ์ที่มอบหมายให้ภาคเอกชน			
- กำกับสหกรณ์	แห่ง	๑	๑
- เข้าร่วมประชุมคณะกรรมการ/เข้าร่วมประชุมใหญ่	แห่ง/ครั้ง	๑/๑	๑/๑
๑.๖ ตามมาตรการเพิ่มประสิทธิภาพงานตรวจสอบบัญชีสหกรณ์			
- การกำกับดูแลสหกรณ์	แห่ง/ครั้ง	๘/๑๒	๘/๑๒
- การให้คำแนะนำ/สอนแนะ	แห่ง/ครั้ง	๘/๑๒	๘/๑๒

ผลผลิต/แผนงาน/โครงการ/กิจกรรม	หน่วยวัด	เป้าหมาย	ผลงาน
๒. พัฒนาเทคโนโลยีและเผยแพร่ข้อมูลสารสนเทศทางการเงินของสหกรณ์และกลุ่มเกษตรกร			
๒.๑ การ Upgrade โปรแกรม (Quality Software)			
- การ Upgrade โปรแกรมระบบสมาชิกและหุ้น V.๒ (สกต.)	แห่ง	๑	๑
- การ Upgrade โปรแกรมสินค้า V.๒.๒	แห่ง	๓	๓
- สอนแนะ/กำกับการใช้โปรแกรม	แห่ง/ครั้ง	๓/๔	๓/๔
๒.๒ การให้บริการโปรแกรม FAS (Quality Coop)			
- การติดตั้งโปรแกรม	แห่ง	๓	๓
- สอนแนะ/กำกับการใช้โปรแกรม	แห่ง/ครั้ง	๓/๓	๓/๓
๒.๓ พัฒนาคูณภาพงานสอบบัญชีด้วย CATS FAS (Quality Auditing)			
- การใช้ CATS ช่วยตรวจสอบ (เฉพาะที่แสดงความเห็นแล้ว)	แห่ง	๒๑	๒๑
๒.๔ พัฒนาคูณภาพการกำกับงานสอบบัญชี โดยใช้กระดาษทำการอิเล็กทรอนิกส์ (EWP)			
- งานสอบบัญชีโดยใช้กระดาษทำการอิเล็กทรอนิกส์ (EWP)	แห่ง	๔	๔

**ผลผลิตที่ ๒ สหกรณ์และกลุ่มเกษตรกร ได้รับการพัฒนาความรู้
ด้านการบริหารจัดการทางการเงินการบัญชี**

ผลผลิต/แผนงาน/โครงการ/กิจกรรม	หน่วยวัด	เป้าหมาย	ผลงาน
โครงการเตรียมความพร้อมแก่สหกรณ์และกลุ่มเกษตรกรที่ตั้งใหม่			
- อบรมคณะกรรมการดำเนินการและพนักงานบัญชี	แห่ง	๒	๒
- อบรมการจัดทำบัญชีแก่พนักงานบัญชี	แห่ง/ครั้ง	๒/๑	๒/๑
โครงการประสานความร่วมมือเพื่อพัฒนาสหกรณ์ (WWR)			
- เสริมสร้างความพร้อมให้สหกรณ์และผู้ตรวจสอบกิจการ	แห่ง/ครั้ง	๔/๔	๔/๔
- เข้าร่วมประชุมเพื่อเตือนภัยรายไตรมาส	แห่ง/ครั้ง	๔/๑๔	๔/๑๔
โครงการพัฒนาประสิทธิภาพการบริหารจัดการด้านการเงินการบัญชี			
- ฝึกอบรมพนักงานบัญชี	แห่ง/ครั้ง	๘/๑	๘/๑
- กำกับแนะนำการจัดทำบัญชีและงบการเงิน	แห่ง/ครั้ง	๘/๘๔	๘/๘๔

**ผลผลิตที่ ๓ วิสาหกิจชุมชนและเกษตรกรได้รับการส่งเสริมและ
พัฒนาศักยภาพ**

ผลผลิต/แผนงาน/โครงการ/กิจกรรม	หน่วยวัด	เป้าหมาย	ผลงาน
โครงการพัฒนาภูมิปัญญาทางบัญชีสู่บัญชีต้นทุนอาชีพ			
๑ การสร้างและพัฒนาอาสาสมัครเกษตรกรด้านบัญชี			
- การอบรม/ซึ่กซ้อมการปฏิบัติงานครูบัญชี	คน	๖๔	๖๔
๒ โครงการพัฒนาภูมิปัญญาทางบัญชีสู่บัญชีต้นทุนอาชีพ			
- อบรม/สอนแนะนำการจัดทำบัญชีต้นทุนอาชีพ	คน	๑,๙๖๐	๑,๙๖๐
- กำกับแนะนำการจัดทำบัญชี	คน	๒๓๖	๒๓๖
- ติดตาม/เก็บข้อมูลการจัดทำบัญชีต้นทุนอาชีพ	คน	๒๓๖	๒๓๖
โครงการคลินิกเกษตรเคลื่อนที่ในพระราชานุเคราะห์ฯ			
- จัดนิทรรศการคลินิกเกษตรเคลื่อนที่	ครั้ง	๔	๔
โครงการสายใยรักแห่งครอบครัว			
- อบรม/สอนแนะนำ/กำกับแนะนำการจัดทำบัญชี	คน	๔๐	๔๐
- ติดตาม/เก็บข้อมูลการจัดทำบัญชี	คน	๔๐	๔๐

ผลผลิต/แผนงาน/โครงการ/กิจกรรม	หน่วยวัด	เป้าหมาย	ผลงาน
โครงการพัฒนาวิสาหกิจชุมชน			
๑ วิสาหกิจชุมชนใหม่			
- การวางรูปแบบบัญชีและระบบการควบคุมภายใน	แห่ง	๓	๓
- สอนแนะนำการจัดทำบัญชี งบการเงินและการใช้ข้อมูลทางบัญชี	แห่ง/ครั้ง	๓/๔	๓/๔
- ติดตามการจัดทำบัญชี งบการเงิน และการใช้ข้อมูลทางบัญชี	แห่ง/ครั้ง	๓/๔	๓/๔
๒ วิสาหกิจชุมชนเดิม			
- ติดตามและสอนแนะนำการจัดทำบัญชี งบการเงินและการใช้ข้อมูลทางบัญชี	แห่ง/ครั้ง	๒/๖	๒/๖
โครงการพัฒนาเกษตรกรปราดเปรื่อง (Smart Farmer)			
- อบรม/ซึ่กซ้อมการปฏิบัติงานครูบัญชี	คน	๓๓	๓๓
- อบรมการจัดทำบัญชีและการใช้ข้อมูลทางบัญชีในการประกอบอาชีพ	คน	๙๘๐	๙๘๐
- กำกับแนะนำการจัดทำบัญชี (โดยครูบัญชี)	คน	๙๘๐	๙๘๐
- ติดตาม/เก็บข้อมูลการจัดทำบัญชี (โดยครูบัญชี)	คน	๙๘๐	๙๘๐
- จัดตั้งศูนย์ข้อมูลประกอบการตัดสินใจของเกษตรกร	แห่ง	๑	๑

จำนวนสหกรณ์และกลุ่มเกษตรกรในพื้นที่

สหกรณ์และกลุ่มเกษตรกรในพื้นที่จังหวัดอุทัยธานี ข้อมูล ณ วันที่ ๓๐ กันยายน ๒๕๕๗ มีสหกรณ์และกลุ่มเกษตรกร รวมทั้งสิ้น ๑๑๘ แห่ง ประกอบด้วย

ประเภท	จำนวน/แห่ง
สหกรณ์การเกษตร	๔๐
สหกรณ์นิคม	๑
สหกรณ์ร้านค้า	๑
สหกรณ์บริการ	๓
สหกรณ์ออมทรัพย์	๔
สหกรณ์เครดิตยูเนี่ยน	๑๐
กลุ่มเกษตรกร	๕๙
รวม	๑๑๘

ส่วนที่ ๓ รายงานทางการเงิน

ฐานะการเงินและผลการดำเนินงานสหกรณ์และกลุ่มเกษตรกร

หน่วย : ล้านบาท

ประเภท	สินทรัพย์					รวมสินทรัพย์ทั้งสิ้น
	เงินสด/เงินฝาก	เงินลงทุน	ลูกหนี้/ดอกเบี้ยค้างสุทธิ	ที่ดิน อาคาร/สินทรัพย์ไม่มีตัวตน	อื่น ๆ	
การเกษตร	๓๙๑.๕๗	๖.๕๖	๑,๔๘๐.๖๒	๑๒๘.๒๑	๑๒๑.๐๙	๒,๑๒๗.๙๗
นิคม	๒๐.๐๘	๐.๒๔	๑๑๐.๐๕	๒๑.๒๒	๓๑.๘๙	๑๘๓.๔๙
ร้านค้า	๒.๙๒	๐.๐๐	๑.๙๓	๐.๐๗	๐.๕๑	๕.๓๕
บริการ	๒.๔๙	๐.๐๑	๙.๘๕	๒.๐๐	๑.๐๐	๑๕.๓๖
ออมทรัพย์	๒๑๙.๗๓	๓.๘๔	๙,๗๘๐.๐๘	๑๖.๑๒	๑.๖๓	๑๐,๐๒๑.๔๒
เครดิตยูเนียน	๖๒.๙๘	๑๗.๕๖	๓๐๘.๒๖	๓๗.๘๘	๒.๙๕	๔๒๙.๕๕
กลุ่มเกษตรกร	๔๑.๓๐	๐.๐๐	๓๐.๐๒	๑.๗๑	๙.๑๖	๗๓.๙๗
รวม	๗๔๑.๐๗	๒๘.๐๑	๑๑,๗๒๐.๘๑	๒๐๗.๒๑	๑๖๘.๑๓	๑๒,๘๕๗.๑๑

หน่วย : ล้านบาท

ประเภท	หนี้สิน			รวมหนี้สินทั้งสิ้น
	เงินสด/เงินฝาก	เงินกู้ยืม/เจ้าหนี้อื่น	อื่น ๆ	
การเกษตร	๙๐๓.๑๑	๔๗๖.๑๘	๘๕.๖๘	๑,๔๖๔.๙๗
นิคม	๑๑๘.๒๕	๔.๔๐	๒๔.๑๙	๑๔๖.๘๔
ร้านค้า	๐.๐๐	๐.๑๙	๐.๑๔	๐.๓๔
บริการ	๒.๔๐	๗.๔๑	๒.๙๒	๑๒.๗๔
ออมทรัพย์	๑,๘๖๑.๒๖	๔,๕๖๘.๓๗	๒๑.๑๘	๖,๔๕๐.๘๑
เครดิตยูเนียน	๑๗๖.๘๗	๔๒.๕๙	๖.๑๓	๒๒๕.๖๑
กลุ่มเกษตรกร	๐.๘๙	๒๑.๓๒	๑๓.๑๖	๓๕.๓๘
รวม	๓,๐๖๒.๗๘	๕,๑๒๐.๕๖	๑๕๓.๔๐	๘,๓๓๖.๖๙

หน่วย : ล้านบาท

ประเภท	ทุนของสหกรณ์				ทุนของสหกรณ์
	ทุนเรือนหุ้น	ทุนสำรอง/ทุน สะสมอื่น	กำไร(ขาดทุน)สะสม และอื่นๆ	กำไร (ขาดทุน) สุทธิ	
การเกษตร	๔๙๗.๙๒	๑๔๔.๖๕	-๒๖.๔๖	๔๖.๘๘	๒,๑๒๗.๙๗
นิคม	๒๔.๘๙	๗.๑๗	๐.๑๒	๔.๔๖	๑๘๓.๔๙
ร้านค้า	๐.๓๘	๔.๐๔	๐.๐๐	๐.๕๘	๕.๓๕
บริการ	๑.๒๑	๑.๔๘	-๐.๑๐	๐.๐๒	๑๕.๓๖
ออมทรัพย์	๓,๐๒๑.๓๕	๒๘๘.๑๖	๐.๐๐	๒๖๑.๐๙	๑๐,๐๒๑.๔๒
เครดิตยูเนียน	๑๗๓.๙๘	๑๘.๓๕	๐.๐๐	๑๑.๖๐	๔๒๙.๕๕
กลุ่มเกษตรกร	๒๑.๓๑	๑๔.๒๕	๐.๐๑	๓.๐๐	๗๓.๙๗
รวม	๓,๗๔๑.๐๔	๔๗๘.๑๐	-๒๖.๔๓	๓๒๗.๖๓	๑๒,๘๕๗.๑๑

ผลการดำเนินงานของสหกรณ์และกลุ่มเกษตรกร

หน่วย : ล้านบาท

ประเภทสหกรณ์	รายได้	ค่าใช้จ่าย	กำไร
การเกษตร	๒๓๓๕.๔๐	๒๒๘๘.๕๒	๔๖.๘๘
นิคม	๑๓๒.๕๘	๑๒๘.๑๒	๔.๔๖
ร้านค้า	๘.๔๔	๗.๘๕	๐.๕๘
บริการ	๑.๓๒	๑.๓๐	๐.๐๒
ออมทรัพย์	๕๔๔.๒๖	๒๘๓.๑๗	๒๖๑.๐๙
เครดิตยูเนียน	๕๓.๐๔	๔๑.๔๔	๑๑.๖๐
กลุ่มเกษตรกร	๔๙.๔๖	๔๖.๔๖	๓.๐๐
รวม	๓,๑๒๔.๕๐	๒,๗๙๖.๘๖	๓๒๗.๖๓

ปริมาณธุรกิจสหกรณ์และกลุ่มเกษตรกร ปี ๒๕๕๗

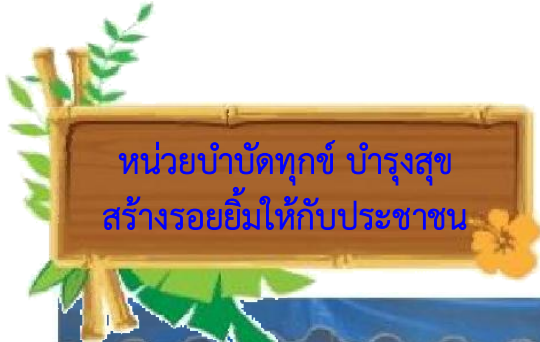
หน่วย : ล้านบาท

ประเภท	ทุนของสหกรณ์						
	ฝากเงิน	ให้เงินกู้	จัดหาสินค้า มาจำหน่าย	รวบรวม ผลิตผล	แปรรูป ผลิตผล	ให้บริการ /ส่งเสริม	รวม
การเกษตร	๑,๐๔๕.๒๒	๑,๐๙๑.๙๑	๑,๒๑๒.๑๕	๙๑๒.๕๔	๓๔.๔๕	๓.๖๒	๔,๒๙๙.๙๒
นิคม	๑๓๑.๕๗	๙๗.๘๑	๔๒.๘๗	๐.๐๐	๗๕.๗๗	๒.๒๑	๓๕๐.๒๕
ร้านค้า	๐.๐๐	๐.๐๐	๘.๒๘	๐.๐๐	๐.๐๐	๐.๐๐	๘.๒๘
บริการ	๐.๕๕	๒.๒๗	๐.๐๐	๐.๐๐	๐.๐๐	๐.๔๒	๓.๒๕
ออมทรัพย์	๓,๔๙๑.๓๒	๘,๖๖๕.๓๗	๐.๐๐	๐.๐๐	๐.๐๐	๐.๐๐	๑๒,๑๕๖.๗๐
เครดิตยูเนียน	๒๒๐.๕๕	๒๓๕.๘๑	๑๕.๑๑	๐.๐๐	๐.๐๐	๐.๐๐	๔๗๑.๔๘
กลุ่มเกษตรกร	๐.๗๒	๖๖.๙๑	๔๓.๙๐	๐.๐๐	๐.๐๐	๐.๑๘	๑๑๑.๗๒
รวมทั้งสิ้น	๕,๘๘๙.๙๓	๑๐,๑๖๐.๐๘	๑,๓๒๒.๓๑	๙๑๒.๕๔	๑๑๐.๒๒	๖.๔๓	๑๗,๔๔๙.๑๒

ส่วนที่ ๔

โครงการและกิจกรรม

โครงการและกิจกรรมตามนโยบายกรมตรวจบัญชีสหกรณ์ ปี ๒๕๕๗



คลินิกเกษตรเคลื่อนที่
ในพระราชานุเคราะห์ฯ



พัฒนาเกษตรกรสู่เกษตรกรปราดเปรื่อง
(Smart Farmer)



รวมพลคนทำบัญชี
สามัคคีปรองดอง



รณรงค์และถ่ายทอดเทคโนโลยี
คืนความสุขให้ชาวนา



จัดอบรมโครงการณรงค์
การจัดทำบัญชีแก่เยาวชนนักเรียน



กิจกรรมอื่นๆ



พิธีแสดงเจตนารมณ์เป็นคนดี
ศรีอุทัยธานี



รดน้ำขอพร
เนื่องในวันสงกรานต์



ศาสนิกสัมพันธ์ เกษตรบริการ
ประชาชน เทิดไถ้องคราชนิ



สัมมนาทางวิชาการ ทิศทางและความ
คาดหวังการพัฒนาเมล็ดพันธุ์ข้าว



ต้นไม้แห่งความดี



สืบสานประเพณีตักบาตรเทโว



ภาคผนวก

รายนามหัวหน้าสำนักงานตรวจบัญชีสหกรณ์อุทัยธานี
ตั้งแต่อดีต - ปัจจุบัน

๑. นางภมร	จุโลทัย	พ.ศ. ๒๕๒๖	-	พ.ศ. ๒๕๒๙
๒. นายบัณฑิต	ดิศโรจน์	พ.ศ. ๒๕๒๙	-	พ.ศ. ๒๕๓๑
๓. นายเอียรชัย	มานะ	พ.ศ. ๒๕๓๑	-	พ.ศ. ๒๕๓๖
๔. นางรสริน	ลีลาฤทธิ	พ.ศ. ๒๕๓๖	-	พ.ศ. ๒๕๓๘
๕. นายบำรุง	ลีลาฤทธิ	พ.ศ. ๒๕๓๘	-	พ.ศ. ๒๕๔๓
๖. นางสาวอำไพ	จรูญวิทย์	พ.ศ. ๒๕๔๓	-	พ.ศ. ๒๕๔๖
๗. นายรังสรรค์	จรูญพร	พ.ศ. ๒๕๔๖	-	พ.ศ. ๒๕๕๐
๘. นายชูศักดิ์	สมบุญ	พ.ศ. ๒๕๕๐	-	พ.ศ. ๒๕๕๒
๙. นางสาวกัญญิกา	จิตรชুম	พ.ศ. ๒๕๕๓	-	พ.ศ. ๒๕๕๗
๑๐. นางสาวพัฒนาพร	พันธ์ุ์วุฒิ	พ.ศ. ๒๕๕๗	-	ปัจจุบัน

รายนามบุคลากร

สำนักงานตรวจบัญชีสหกรณ์อุทัยธานี รายชื่อข้าราชการ ลูกจ้างประจำ พนักงานราชการ และจ้างเหมาบริการ

ข้าราชการ

นางสาวพัฒนาพร	พันธุ์ตม
นางสาววริยา	โกวิททวีเกียรติ
นางสาวนิภา	แจงทงงค์
นางสาวจริยา	ลิ่มสุวรรณ
นางวรารภา	ตาบัวตุม
นางสาวอรอนงค์	ธรรมรงค์
นางสาวสุธาทิพย์	ชูเพียร
นางสาวปาริฉัตร	ภูทอง

ตำแหน่ง

หัวหน้าสำนักงานตรวจบัญชีสหกรณ์อุทัยธานี
นักวิชาการตรวจสอบบัญชีชำนาญการ
นักวิชาการตรวจสอบบัญชีชำนาญการ (ย้าย)
นักวิชาการตรวจสอบบัญชีชำนาญการ
นักวิชาการตรวจสอบบัญชีชำนาญการ
นักวิชาการตรวจสอบบัญชีปฏิบัติการ
นักวิชาการตรวจสอบบัญชีปฏิบัติการ
นักวิชาการตรวจสอบบัญชีปฏิบัติการ

พนักงานราชการ

นางสาวจงกล	พักเสียงดี
นางสาวลาวัลย์	ช่างจั่น
นายสุธน	เจริญก่อบุญมา
นางสาวนันทวรรณ	เสื่อทอง
นางสาวอัจกรีย์	กามินี
นางสาวปาริชาติ	บัวอ่อน
นางสาวทิพย์เนตร	อุ้นวิจิตร
นางสาวปาณิสรา	พูลสุข
นางสาวศศิมาภรณ์	ก้านชมภู
นางสาวพรรณทิพย์	วชิรสุด

ตำแหน่ง

นักวิชาการตรวจสอบบัญชี
นักวิชาการตรวจสอบบัญชี
นักวิชาการตรวจสอบบัญชี
นักวิชาการตรวจสอบบัญชี
นักวิชาการตรวจสอบบัญชี
นักวิชาการตรวจสอบบัญชี
นักวิชาการตรวจสอบบัญชี
นักวิชาการตรวจสอบบัญชี
เจ้าหน้าที่ระบบงานคอมพิวเตอร์

ลูกจ้างประจำ

นายจินดา	เฟ่งกลิ่น
----------	-----------

ตำแหน่ง

พนักงานขับรถยนต์

จ้างเหมาบริการ

นางจิรพรรณ	ทองเถื่อน
นางสาวศิริวรรณ	จันทราภิรมย์
นางสาวสุวิมล	บัวชื่น
นางสาวจรีพร	อ่อนทอง
นางสาวกนกพร	วิสิทธิ์
นายไพฑูรย์	อนุดิษฐ์
นายดิเรก	เอี่ยมโอษฐ์
นางจำเลียง	ตรีโพช
นายสวรรค์	ตรีโพช
นายศิริ	อ่อนสา

ตำแหน่ง

พนักงานธุรการ
พนักงานธุรการ
พนักงานบันทึกข้อมูล (โครงการพัฒนาประสิทธิภาพ)
พนักงานบันทึกข้อมูล (โครงการเสริมสร้างภูมิปัญญา)
พนักงานบันทึกข้อมูล (ลาออก)
พนักงานขับรถยนต์
พนักงานขับรถยนต์
พนักงานทำความสะอาด
พนักงานรักษาความปลอดภัย
พนักงานรักษาความปลอดภัย



อุทยาน ตั้งอยู่ในเขตภาคเหนือตอนล่าง มีพื้นที่ประมาณ ๖,๗๓๐ ตารางกิโลเมตร พื้นที่ส่วนใหญ่เป็นป่าและภูเขาสูง สภาพป่าไม้ของจังหวัดอุทยานอุดมสมบูรณ์มีความหลากหลายทางธรรมชาติเขตรักษาพันธุ์ห้วยขาแข้งจึงได้รับการขึ้นทะเบียนเป็นมรดกโลก เป็นผืนป่าอนุรักษ์ที่ควรค่าแก่การดูแลรักษาและนำความภาคภูมิใจมาสู่คนไทยทุกคน ดินแดนบางส่วนพบหลักฐานว่าเคยเป็นที่อยู่อาศัยของมนุษย์ก่อนประวัติศาสตร์และเป็นที่ตั้งของเมืองโบราณหลายเมือง ได้แก่ เมืองโบราณบึงคอกช้างในสมัยทวารวดี เมืองโบราณบ้านใต้ เมืองโบราณบ้านคูเมือง และ เมืองโบราณกาฐ

อุทยาน มีอาณาเขตติดต่อกับจังหวัดใกล้เคียง ดังนี้

ทิศเหนือ	ติดต่อกับอำเภอพยุหะคีรี อำเภอโกรกพระ และอำเภอลาดยาว จังหวัดนครสวรรค์
ทิศใต้	ติดต่อกับอำเภอวัดสิงห์ อำเภอหันคา จังหวัดชัยนาท และอำเภอเดิมบางนางบวช จังหวัดสุพรรณบุรี
ทิศตะวันออก	ติดต่อกับอำเภอพยุหะคีรี จังหวัดนครสวรรค์ และอำเภอมโนรมย์ จังหวัดชัยนาท โดยมีแม่น้ำเจ้าพระยาเป็นเส้นกั้นแบ่งเขตแดน
ทิศตะวันตก	ติดต่อกับอำเภออุ้มผาง จังหวัดตาก อำเภอสังขละบุรี และอำเภอศรีสวัสดิ์ จังหวัดกาญจนบุรี

ตราประจำจังหวัดอุทัยธานี



รูปหล่อพลาจตุรมุข หน้าบรรณศาลาตราจักรีตั้งอยู่บนยอดเขาแก้วความหมายของตราประจำจังหวัดอุทัยธานี พลับพลาจตุรมุข หน้าบรรณศาลาตราจักรี เป็นที่ประดิษฐานพระบรมรูปของสมเด็จพระปฐมบรมมหาชนกนาถ แห่ง พระบาทสมเด็จพระพุทธยอดฟ้าจุฬาโลกมหาราช รัชกาลที่ ๑ ด้วยมีหลักฐานจากจดหมายเหตุว่า บ้านสะแกกรัง อันเป็นที่ตั้งของจังหวัดอุทัยธานี เป็นบ้านเกิดของสมเด็จพระปฐมบรมมหาชนกฯ ดังกล่าว ซึ่งมีพระนามเดิมว่า "ทองดี" รัชราชาการมีตำแหน่งเป็น พระอักษรสุนทรศาสตร์เสมียนตรากรมมหาดไทย และเป็นเจ้าพระยาจักรีศรีอโศก สมุหนายกเสนาบดี ในสมัยกรุงศรีอยุธยา

คำขวัญประจำจังหวัดอุทัยธานี

อุทัยธานี	เมืองพระชนกจักรี
ปลาแรดรสดี	ประเพณีเทโว
ส้มโอบ้านน้ำตก	มรดกโลกห้วยขาแข้ง
แหล่งต้นน้ำสะแกกรัง	ตลาดนัดตั้งโคกระบือ

ดอกไม้ประจำจังหวัดอุทัยธานี



ดอกสุพรรณิการ หรือชื่อพื้นเมืองว่า ฟ้ายคำ

วิสัยทัศน์จังหวัดอุทัยธานี

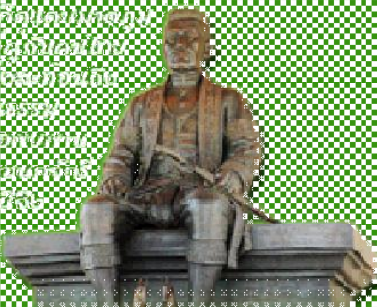
“เมืองท่องเที่ยวเชิงนิเวศ เกษตรปลอดภัย สังคมอุทัยผาสุก”

“อุทัยธานี เมืองนครสวรรค์เก่า
 ปลายนครสวรรค์ ปลายเขื่อนใหญ่
 สมน้ำใจปากน้ำตม มรดกของโลกชดชวยงานขับ
 แยกปล้นน้ำตม-ผางรังสี สลวงปล้นหัวใจคนปักษ์”

เล่าเรื่อง

เมืองอุทัยฯ

สิ่งแรกในสายตาคือศาลเจ้าพ่ออุทัยธานี
 ปรากฏตามถนนที่เชื่อมถนนหลวงใหญ่ในเขตเทศบาลนครอุทัยธานี
 อนุสาวรีย์เจ้าพ่ออุทัยธานี ปรากฏอยู่หน้าศาลเจ้าพ่ออุทัยธานี
 ศาลเจ้าพ่ออุทัยธานี ปรากฏอยู่หน้าศาลเจ้าพ่ออุทัยธานี
 ศาลเจ้าพ่ออุทัยธานี ปรากฏอยู่หน้าศาลเจ้าพ่ออุทัยธานี
 ศาลเจ้าพ่ออุทัยธานี ปรากฏอยู่หน้าศาลเจ้าพ่ออุทัยธานี
 ศาลเจ้าพ่ออุทัยธานี ปรากฏอยู่หน้าศาลเจ้าพ่ออุทัยธานี
 ศาลเจ้าพ่ออุทัยธานี ปรากฏอยู่หน้าศาลเจ้าพ่ออุทัยธานี
 ศาลเจ้าพ่ออุทัยธานี ปรากฏอยู่หน้าศาลเจ้าพ่ออุทัยธานี
 ศาลเจ้าพ่ออุทัยธานี ปรากฏอยู่หน้าศาลเจ้าพ่ออุทัยธานี
 ศาลเจ้าพ่ออุทัยธานี ปรากฏอยู่หน้าศาลเจ้าพ่ออุทัยธานี
 ศาลเจ้าพ่ออุทัยธานี ปรากฏอยู่หน้าศาลเจ้าพ่ออุทัยธานี



เมืองอุทัยธานี เมืองนครสวรรค์เก่า
 ปลายนครสวรรค์ ปลายเขื่อนใหญ่
 สมน้ำใจปากน้ำตม มรดกของโลกชดชวยงานขับ
 แยกปล้นน้ำตม-ผางรังสี สลวงปล้นหัวใจคนปักษ์



เมืองอุทัยธานี เมืองนครสวรรค์เก่า
 ปลายนครสวรรค์ ปลายเขื่อนใหญ่
 สมน้ำใจปากน้ำตม มรดกของโลกชดชวยงานขับ
 แยกปล้นน้ำตม-ผางรังสี สลวงปล้นหัวใจคนปักษ์

ประเทศไทยมีแหล่งท่องเที่ยวที่น่าสนใจอยู่มากมาย โดยเฉพาะอย่างยิ่งในภาคเหนือของประเทศไทย ซึ่งมีความสวยงามและอุดมสมบูรณ์ด้วยธรรมชาติอันตระการตาและวัฒนธรรมอันเก่าแก่ที่มีมาช้านาน ในภาคเหนือของประเทศไทยมีแหล่งท่องเที่ยวที่น่าสนใจมากมาย โดยเฉพาะอย่างยิ่งในภาคเหนือของประเทศไทย ซึ่งมีความสวยงามและอุดมสมบูรณ์ด้วยธรรมชาติอันตระการตาและวัฒนธรรมอันเก่าแก่ที่มีมาช้านาน

ในภาคเหนือของประเทศไทยมีแหล่งท่องเที่ยวที่น่าสนใจมากมาย โดยเฉพาะอย่างยิ่งในภาคเหนือของประเทศไทย ซึ่งมีความสวยงามและอุดมสมบูรณ์ด้วยธรรมชาติอันตระการตาและวัฒนธรรมอันเก่าแก่ที่มีมาช้านาน

ชื่อเมือง : เมืองเชียงใหม่
 ชื่อสถานที่ : วัดพระธาตุดอยสุเทพ
 ที่อยู่ : อำเภอเมืองเชียงใหม่ จังหวัดเชียงใหม่
 โทรศัพท์ : 053 251 111
 โทรสาร : 053 251 111
 ปีที่พิมพ์ : 2551

แหล่งท่องเที่ยว

อ.เมือง



อ.บ้านไร่



อ.น้จคด



อ.สว่บอารมณ้



อ.ภ้ทภ้น



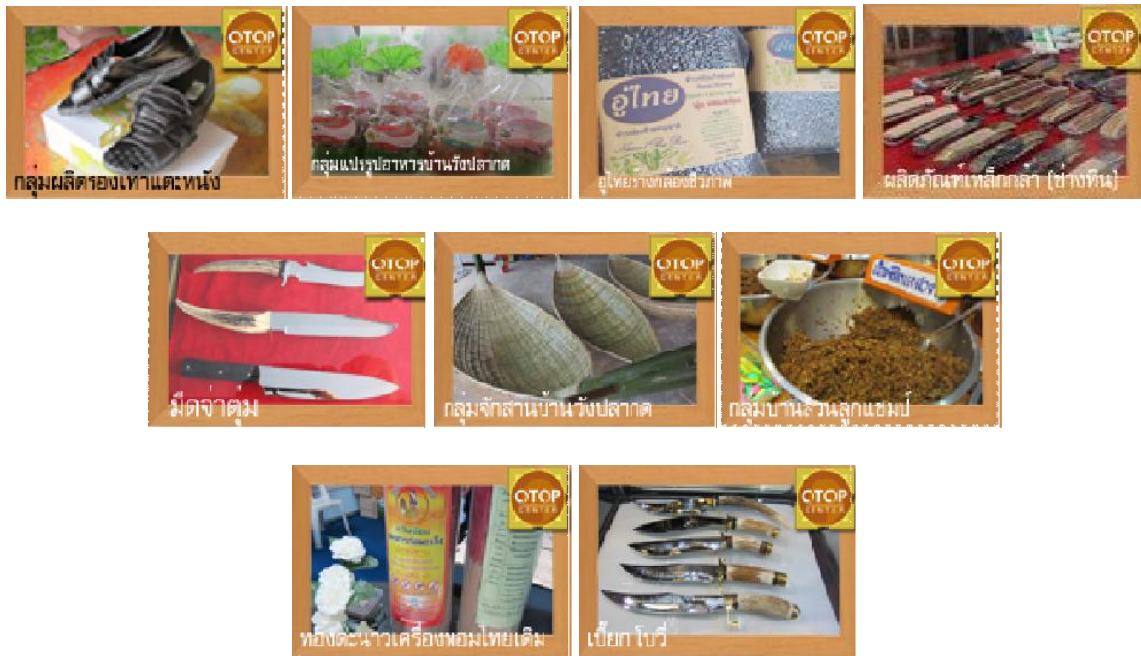
อ.ลคคคคค



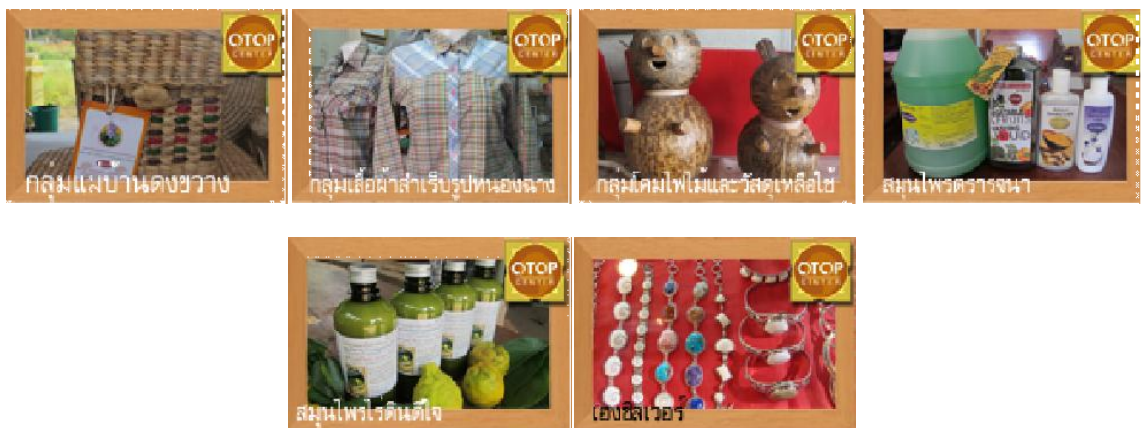
อ.คคคคคคคคคค



อ.เมือบ



อ.หนองฉาง



อ.สว่างอารมณ์



อ.ภักทัน



กลุ่มแปรรูปอาหารบ้านเลอมฟัก



กลุ่มแปรรูปอาหารบ้านถนนใหม่



กระโปรงถักมือ



เสื้อผ้าไทยพิมพ์ลาย เอกลักษณ์



กลุ่มเครือข่ายชาวน้ำทิพย์

อ.ลานสัก



กลุ่มหมวกยางพารา



ผ้าไหมมัดหมี่บ้านสุขเสถียร

อ.บ้านไร่



กลุ่มแปรรูปผ้าทอ



กลุ่มทอผ้าทอผ้าแกมพูลสุท



วิสาหกิจชุมชนพืชมงคลมูลนิธิ



กลุ่มทอผ้าไหมประดิมทอง



กลุ่มจักสานเตาถ่านไม้ไผ่



กลุ่มทอพรมเข็ดเทา



กลุ่มทอผ้าลายโบราณ (สมันดี)



กลุ่มแม่บ้านเกษตรกรบ้านผาง

แผนที่ อุทัยธานี



